



Общество с ограниченной ответственностью
«ПГС-ПРОЕКТ 46»

Саморегулируемая организация Ассоциация проектировщиков «Содействия
организациям проектной отрасли» (СРО АП СОПО)
СРО-П-166-30062011

Заказчик: Администрация Высокского сельсовета Медвенского района
Курской области

Объект: «Автомобильная дорога в д.Спасское от д.№1 до д.№16
Медвенского района Курской области»

Проект планировки территории

Основная часть

07/20-ППТ1



Общество с ограниченной ответственностью
«ПГС-ПРОЕКТ 46»

Саморегулируемая организация Ассоциация проектировщиков «Содействия
организациям проектной отрасли» (СРО АП СОПО)
СРО-П-166-30062011

Заказчик: Администрация Высокского сельсовета Медвенского района
Курской области

Объект: «Автомобильная дорога в д.Спасское от д.№1 до д.№16
Медвенского района Курской области»

Проект планировки территории

Основная часть

07/20-ППТ1

Директор

С.А.Кереб

Главный инженер проекта

Д.А.Сморчков

СОСТАВ ПРОЕКТА

Том 1. Основная часть.

- Графические материалы.
- Пояснительная записка

| | | |
|---|---|------------|
| 1 | Чертеж красных линий/Чертеж зон планируемого размещения линейного объекта | 07/20-ППТ1 |
|---|---|------------|

Том 2. Материалы по обоснованию.

- Графические материалы.
- Пояснительная записка.

| | | |
|---|---|---------------|
| 1 | Схема расположения элементов планировочной структуры | 07/20-ППТ2.Ч1 |
| 2 | Схема использования территории в период подготовки проекта планировки / Схема границ зон с особыми условиями использования территорий | 07/20-ППТ2.Ч2 |
| 3 | Схема границ территорий, подверженных риску возникновения ЧС природного и техногенного характера | 07/20-ППТ2.Ч3 |
| 4 | Схема организации улично-дорожной сети | 07/20-ППТ2.Ч4 |
| 5 | Схема конструктивных и планировочных решений/Схема вертикальной планировки территории | 07/20-ППТ2.Ч5 |

приложения


- материалы и результаты инженерных изысканий
- решение о подготовке документации по планировке территории
- сведения ЕГРН

Согласовано

Взам. инв. №

Подпись и дата


Инв. № подл.

| | | | | | | | | |
|------------|-------|----------|-------|-------|-------|--|---|------------------------|
| | | | | | | 07/20-ППТ1 | | |
| | | | | | | Проект планировки территории Объект: «Автомобильная дорога в д.Спасское от д.№1 до д.№16 Медвенского района Курской области» | | |
| Изм. | Колуч | Лист | № док | Подп. | Дата | | | |
| Разраб. | | Ульянич | | | 10.20 | Заказчик: | | заказ |
| ГИП | | Сморчков | | | 10.20 | Администрация Высокского сельсовета Медвенского района Курской области | | Лист |
| | | | | | | | | Листов |
| | | | | | | - | 1 | 1 |
| Н.контроль | | Потапова | | | 10.20 | Состав проекта | | ООО «ПГС-ПРОЕКТ 46» |
| | | | | | |  | | |

| № п/п | Наименование | Стр. |
|-----------------------------|--|-------|
| | Состав проекта. | 2 |
| | Содержание тома. | 3 |
| 1. Графическая часть | | |
| 1.1 | Чертеж красных линий/Чертёж зон планируемого размещения линейного объекта | 5-8 |
| 2. Текстовая часть | | |
| 2.1 | Введение | 10 |
| 2.2 | Сведения о линейном объекте | 11 |
| 2.3 | Положения об очередности планируемого развития территории | 11 |
| 2.4 | Размещение проектируемого объекта | 12 |
| 2.5 | Перечень координат характерных точек границ зон планируемого размещения линейных объектов | 13 |
| 2.6 | Предельные параметры разрешенного строительства, реконструкции объектов капитального строительства, входящих в состав линейных объектов в границах зон их планируемого размещения. | 14 |
| 2.7 | Мероприятия по сохранению объектов культурного наследия от возможного негативного воздействия в связи с размещением линейных объектов. | 14 |
| 2.8 | Мероприятия по охране окружающей среды. | 14-15 |
| 2.9 | Защита территории от чрезвычайных ситуаций природного и техногенного характера, проведение мероприятий по гражданской обороне и обеспечению пожарной безопасности. | 15 |
| 2.10 | Библиография | 16 |

Согласовано

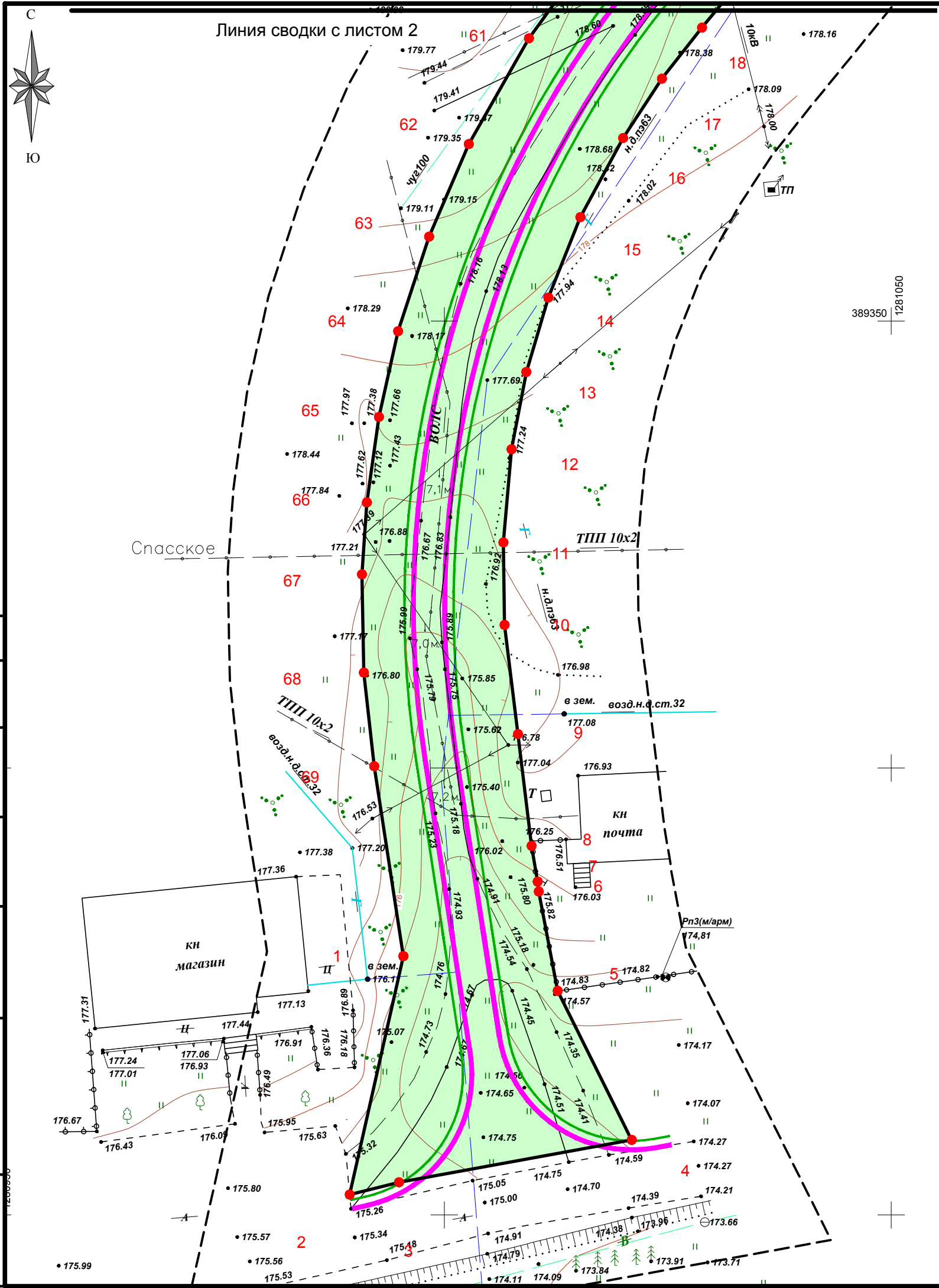
| | |
|----------------|--|
| Взам. инв. № | |
| Подпись и дата | |
| Инв. № подл. | |

| | | | | | | | | | | |
|------------|--------|----------|-------|-------|-------|--|--|---|------|--------|
| | | | | | | 07/20-ППТ1 | | | | |
| | | | | | | Проект планировки территории Объект: «Автомобильная дорога в д.Спасское от д.№1 до д.№16 Медвенского района Курской области» | | | | |
| Изм. | Кол.уч | Лист | № док | Подп. | Дата | Заказчик: | | заказ | Лист | Листов |
| Разраб. | | Ульянич | | | 10.20 | Администрация Высокского сельсовета Медвенского района Курской области | | - | 1 | 1 |
| ГИП | | Сморчков | | | 10.20 | | | | | |
| Н.контроль | | Потапова | | | 10.20 | Содержание тома | |  ООО «ПГС-ПРОЕКТ 46» | | |

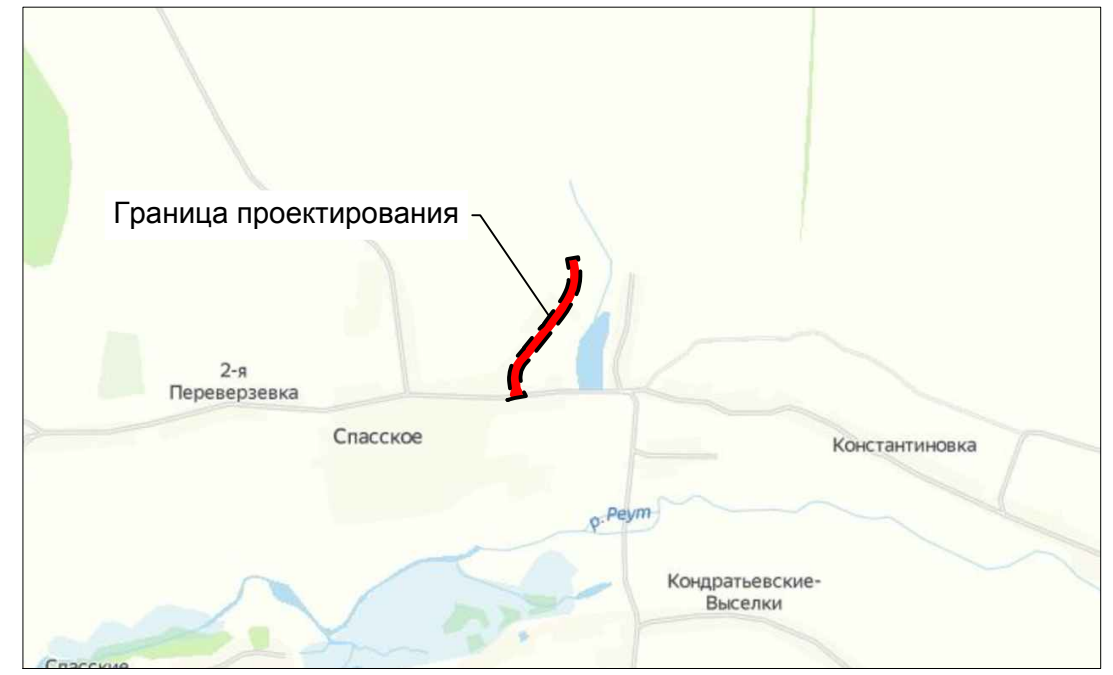
Раздел 1.

Проект планировки территории.
Графическая часть.

2020г.



Ситуационный план

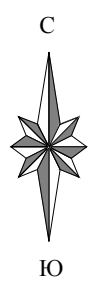


| Условные обозначения: | |
|-----------------------|---|
| | Границы территории, в отношении которой осуществляется подготовка проекта планировки; |
| | Граница административная |
| | Красная линия |
| | Участок полосы отвода |
| | Зона с особыми условиями использования территории |
| | Проектируемая автодорога |
| | Высоковольтная линия электропередач |
| | Газопровод |
| | Кабель связи |
| | Характерная точка |

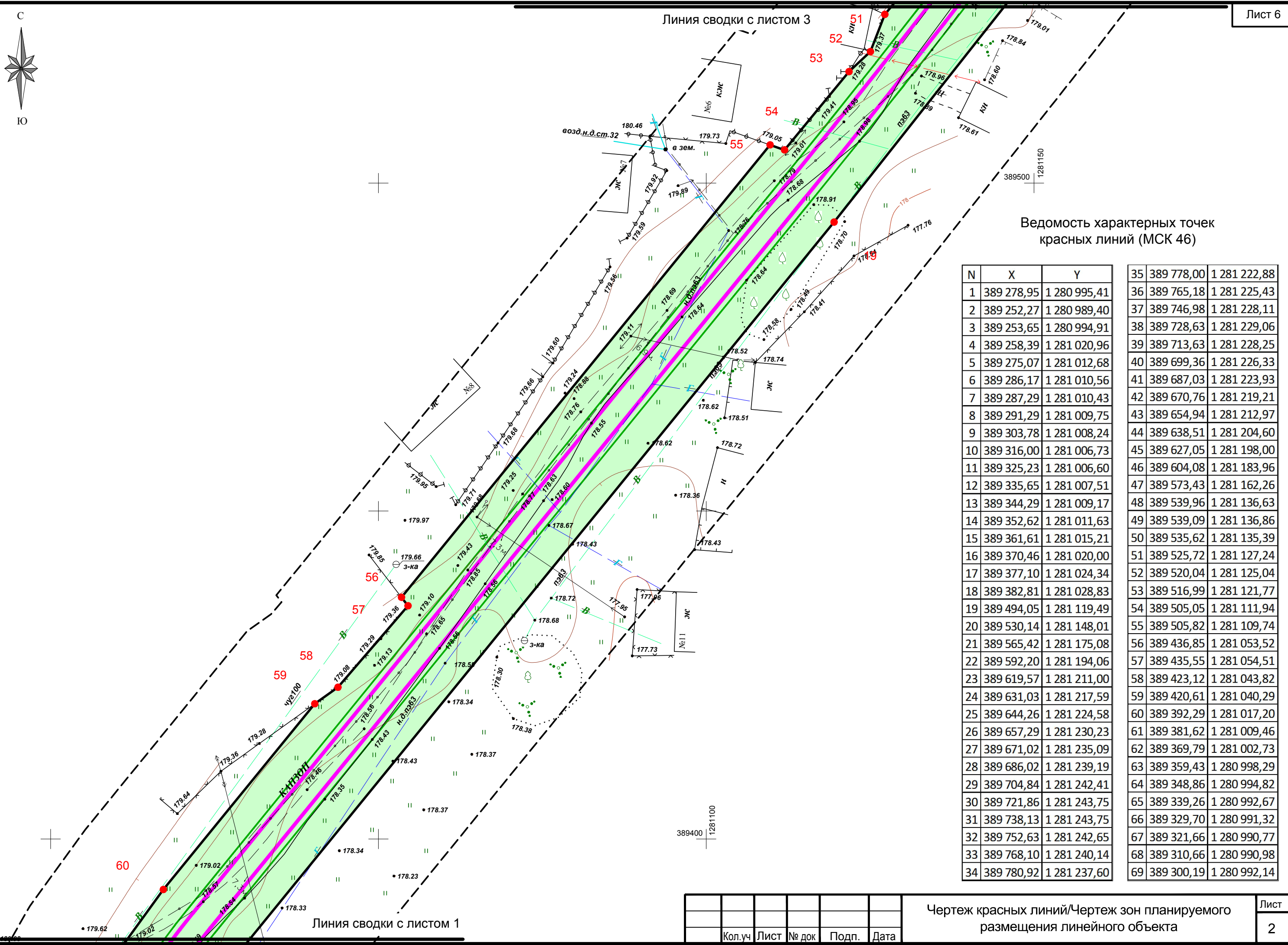
примечание: объектов культурного наследия, особо охраняемых территорий, лесничеств, лесопарков, участков лесничеств, лесных кварталов, лесотаксационных выделов или частей лесотаксационных выделов на проектируемой территории нет.

| | |
|----------------|--|
| Согласовано | |
| Инв. № подл. | |
| Подпись и дата | |
| Взам. инв. № | |

| | | | | | | | | | |
|------------|----------|------|-------|-------|-------|---|---------------------|------|--------|
| | | | | | | 07/20-ППТ1 | | | |
| | | | | | | Проект планировки территории | | | |
| | | | | | | Объект: «Автомобильная дорога в д.Спасское от д.№1 до д.№16 Медвенского района Курской области» | | | |
| Изм. | Кол.уч | Лист | № док | Подп. | Дата | Заказчик: | масштаб | Лист | Листов |
| Разраб. | Ульянич | | | | 10.20 | Администрация Высокского сельсовета Медвенского района Курской области | 1:500 | 1 | 4 |
| ГИП | Сморчков | | | | 10.20 | | | | |
| Н.контроль | Потапова | | | | 10.20 | Чертеж красных линий/Чертеж зон планируемого размещения линейного объекта | ООО «ПГС-ПРОЕКТ 46» | | |



Линия сводки с листом 3

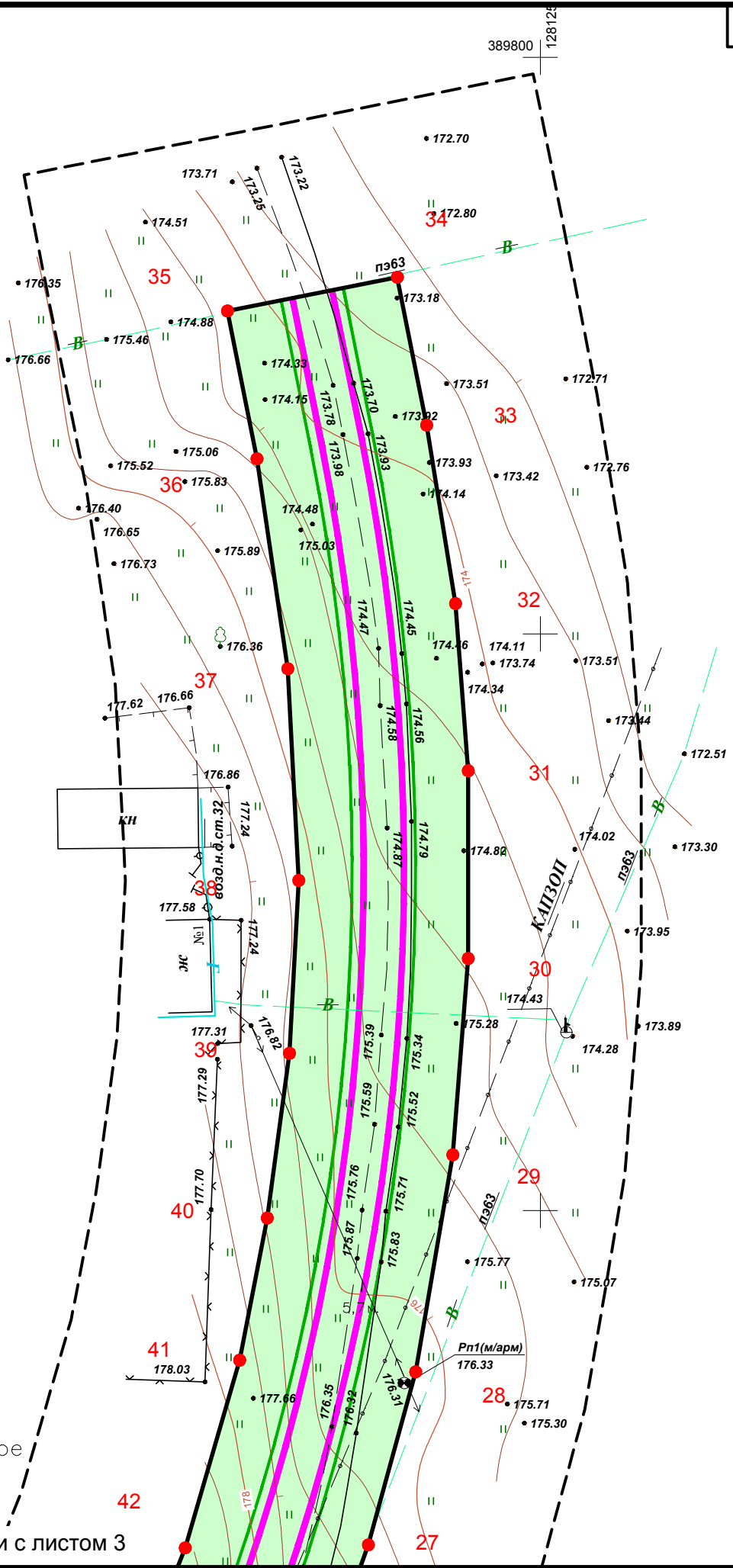


Ведомость характерных точек красных линий (МСК 46)

| N | X | Y |
|----|------------|--------------|
| 1 | 389 278,95 | 1 280 995,41 |
| 2 | 389 252,27 | 1 280 989,40 |
| 3 | 389 253,65 | 1 280 994,91 |
| 4 | 389 258,39 | 1 281 020,96 |
| 5 | 389 275,07 | 1 281 012,68 |
| 6 | 389 286,17 | 1 281 010,56 |
| 7 | 389 287,29 | 1 281 010,43 |
| 8 | 389 291,29 | 1 281 009,75 |
| 9 | 389 303,78 | 1 281 008,24 |
| 10 | 389 316,00 | 1 281 006,73 |
| 11 | 389 325,23 | 1 281 006,60 |
| 12 | 389 335,65 | 1 281 007,51 |
| 13 | 389 344,29 | 1 281 009,17 |
| 14 | 389 352,62 | 1 281 011,63 |
| 15 | 389 361,61 | 1 281 015,21 |
| 16 | 389 370,46 | 1 281 020,00 |
| 17 | 389 377,10 | 1 281 024,34 |
| 18 | 389 382,81 | 1 281 028,83 |
| 19 | 389 494,05 | 1 281 119,49 |
| 20 | 389 530,14 | 1 281 148,01 |
| 21 | 389 565,42 | 1 281 175,08 |
| 22 | 389 592,20 | 1 281 194,06 |
| 23 | 389 619,57 | 1 281 211,00 |
| 24 | 389 631,03 | 1 281 217,59 |
| 25 | 389 644,26 | 1 281 224,58 |
| 26 | 389 657,29 | 1 281 230,23 |
| 27 | 389 671,02 | 1 281 235,09 |
| 28 | 389 686,02 | 1 281 239,19 |
| 29 | 389 704,84 | 1 281 242,41 |
| 30 | 389 721,86 | 1 281 243,75 |
| 31 | 389 738,13 | 1 281 243,75 |
| 32 | 389 752,63 | 1 281 242,65 |
| 33 | 389 768,10 | 1 281 240,14 |
| 34 | 389 780,92 | 1 281 237,60 |
| 35 | 389 778,00 | 1 281 222,88 |
| 36 | 389 765,18 | 1 281 225,43 |
| 37 | 389 746,98 | 1 281 228,11 |
| 38 | 389 728,63 | 1 281 229,06 |
| 39 | 389 713,63 | 1 281 228,25 |
| 40 | 389 699,36 | 1 281 226,33 |
| 41 | 389 687,03 | 1 281 223,93 |
| 42 | 389 670,76 | 1 281 219,21 |
| 43 | 389 654,94 | 1 281 212,97 |
| 44 | 389 638,51 | 1 281 204,60 |
| 45 | 389 627,05 | 1 281 198,00 |
| 46 | 389 604,08 | 1 281 183,96 |
| 47 | 389 573,43 | 1 281 162,26 |
| 48 | 389 539,96 | 1 281 136,63 |
| 49 | 389 539,09 | 1 281 136,86 |
| 50 | 389 535,62 | 1 281 135,39 |
| 51 | 389 525,72 | 1 281 127,24 |
| 52 | 389 520,04 | 1 281 125,04 |
| 53 | 389 516,99 | 1 281 121,77 |
| 54 | 389 505,05 | 1 281 111,94 |
| 55 | 389 505,82 | 1 281 109,74 |
| 56 | 389 436,85 | 1 281 053,52 |
| 57 | 389 435,55 | 1 281 054,51 |
| 58 | 389 423,12 | 1 281 043,82 |
| 59 | 389 420,61 | 1 281 040,29 |
| 60 | 389 392,29 | 1 281 017,20 |
| 61 | 389 381,62 | 1 281 009,46 |
| 62 | 389 369,79 | 1 281 002,73 |
| 63 | 389 359,43 | 1 280 998,29 |
| 64 | 389 348,86 | 1 280 994,82 |
| 65 | 389 339,26 | 1 280 992,67 |
| 66 | 389 329,70 | 1 280 991,32 |
| 67 | 389 321,66 | 1 280 990,77 |
| 68 | 389 310,66 | 1 280 990,98 |
| 69 | 389 300,19 | 1 280 992,14 |

| | | | | | |
|--------------|----------------|--------------|--|--|--|
| Согласовано | | | | | |
| Инв. № подл. | Подпись и дата | Взам. инв. № | | | |

| | | | | | | |
|--------|------|-------|-------|------|---|--------|
| Кол.уч | Лист | № док | Подп. | Дата | Чертеж красных линий/Чертеж зон планируемого размещения линейного объекта | Лист 2 |
|--------|------|-------|-------|------|---|--------|



Линия сводки с листом 3

Согласовано

| | | |
|---------------|----------------|--------------|
| Инов. № подл. | Подпись и дата | Взам. инв. № |
| | | |

Чертеж красных линий/Чертеж зон планируемого размещения линейного объекта

| | | | | |
|--------|------|-------|-------|------|
| Кол.уч | Лист | № док | Подп. | Дата |
| | | | | |

Раздел 2.

Положение о размещении линейного объекта.

2020г.

2.1 Введение

Проект планировки территории: «Автомобильная дорога в д.Спасское от д.№1 до д.№16 Медвенского района Курской области» (далее - проектируемый объект) подготовлен на основании:

- Градостроительного кодекса РФ.
- Земельного кодекса РФ.
- Постановления №564 от 12.07.2017г об утверждении "Положения о составе и содержании проектов планировки территории, предусматривающих размещение одного или нескольких линейных объектов"
- Материалов генерального плана муниципального образования Высокский сельсовет Медвенского района Курской области.
- Топо-плана масштаба 1:500.
- Проектной документации для строительства линейного объекта.

Цель разработки проекта планировки

- обеспечения устойчивого развития данной территории;
- обоснования и законодательного оформления границ территорий общего пользования;
- определения в соответствии с нормативами градостроительного проектирования, схемы организации улично-дорожной сети и планов инженерных коммуникаций, что позволит органу местного самоуправления оперативно принимать решения по развитию территории.

2.2 Сведения о линейном объекте и его характеристика

Наименование проектной документации: «Автомобильная дорога в д.Спасское от д.№1 до д.№16 Медвенского района Курской области».

Проектом предусмотрено строительство автомобильной дороги категории «проезд» в д.Спасское, Медвенского района Курской области.

Автомобильная дорога «Автомобильная дорога в д.Спасское от д.№1 до д.№16 Медвенского района Курской области» предназначена для движения транспортных средств неограниченного круга лиц, для перевозки автомобилями пассажиров и грузов, обеспечивает круглогодичное, непрерывное, безопасное и удобное движение автомобилей с расчетной скоростью и нагрузками, а также относится к обычной автомобильной дороге местного значения и общего пользования.

Технико-экономические показатели

| №п/п | Наименование показателей | Единицы измерения | Количество |
|------|---------------------------------|-------------------|-----------------------|
| 1 | протяженность | м | 600 |
| 2 | вид строительства | | Новое строительство |
| 3 | категория дороги | | Второстепенный проезд |
| 4 | расчетная скорость | км/час | 30 |
| 5 | число полос движения | | 1 |
| 6 | ширина проезжей части | м | 3.50 |
| 7 | ширина обочины | м | 1.00 |
| 8 | ширина земляного полотна | м | 5.50 |
| 9 | поперечный уклон проезжей части | ‰ | 20 |
| 10 | поперечный уклон обочины | ‰ | 40 |
| 11 | интенсивность движения | ед/сут | 50 |

2.3 Положения об очередности планируемого развития территории

Очередность определена согласно развитию улично-дорожной сети, очередности строительства инженерных сетей и Генерального плана МО "Высокский сельсовет". Строительство предполагается вести в 1 этап.

2.4 Размещение проектируемого объекта

Проект планировки территории предусматривает строительство линейного объекта на территории д.Спасское Высокского сельсовета Медвенского района Курской области.

Место размещения объекта в границах кадастровых кварталов: 46:15:140401, 46:15:140501 (схему расположения планируемой территории на кадастровой карте см. в проекте межевания территории, чертеж межевания).

Категория земель территории для строительства линейного объекта - земли населённых пунктов. Строительство предполагается в градостроительной зоне Ж1 (зона малоэтажной жилой застройки), СХ1 (зона, занятая сельскохозяйственными угодьями). Запрашиваемый вид разрешенного использования согласно правил землепользования и застройки - земельные участки (территории) общего пользования.

Площадь территории, необходимая для строительства линейного объекта состоит из 2 участков и составляет 9129 м.кв.

Установление сервитутов необходимо осуществить после прокладки сетей на основании исполнительной документации. Сервитуты подлежат государственной регистрации в соответствии с Федеральным законом № 218-ФЗ «О государственной регистрации недвижимости».

Границы полосы отвода для строительства линейного объекта «Автомобильная дорога в д.Спасское от д.№1 до д.№16 Медвенского района Курской области» определены согласно проекта полосы отвода (ППО), на основании действующих норм и правил (Нормы отвода земель для размещения автомобильных дорог и (или) объектов дорожного сервиса (утв. постановлением Правительства РФ от 2 сентября 2009 г. N 717).

2.5 Перечень координат характерных точек границ зон
планируемого размещения линейного объекта (МСК 46)

| N | X | Y |
|----|------------|--------------|
| 1 | 389 278,95 | 1 280 995,41 |
| 2 | 389 252,27 | 1 280 989,40 |
| 3 | 389 253,65 | 1 280 994,91 |
| 4 | 389 258,39 | 1 281 020,96 |
| 5 | 389 275,07 | 1 281 012,68 |
| 6 | 389 286,17 | 1 281 010,56 |
| 7 | 389 287,29 | 1 281 010,43 |
| 8 | 389 291,29 | 1 281 009,75 |
| 9 | 389 303,78 | 1 281 008,24 |
| 10 | 389 316,00 | 1 281 006,73 |
| 11 | 389 325,23 | 1 281 006,60 |
| 12 | 389 335,65 | 1 281 007,51 |
| 13 | 389 344,29 | 1 281 009,17 |
| 14 | 389 352,62 | 1 281 011,63 |
| 15 | 389 361,61 | 1 281 015,21 |
| 16 | 389 370,46 | 1 281 020,00 |
| 17 | 389 377,10 | 1 281 024,34 |
| 18 | 389 382,81 | 1 281 028,83 |
| 19 | 389 494,05 | 1 281 119,49 |
| 20 | 389 530,14 | 1 281 148,01 |
| 21 | 389 565,42 | 1 281 175,08 |
| 22 | 389 592,20 | 1 281 194,06 |
| 23 | 389 619,57 | 1 281 211,00 |
| 24 | 389 631,03 | 1 281 217,59 |
| 25 | 389 644,26 | 1 281 224,58 |
| 26 | 389 657,29 | 1 281 230,23 |
| 27 | 389 671,02 | 1 281 235,09 |
| 28 | 389 686,02 | 1 281 239,19 |
| 29 | 389 704,84 | 1 281 242,41 |
| 30 | 389 721,86 | 1 281 243,75 |
| 31 | 389 738,13 | 1 281 243,75 |
| 32 | 389 752,63 | 1 281 242,65 |
| 33 | 389 768,10 | 1 281 240,14 |
| 34 | 389 780,92 | 1 281 237,60 |

| | | |
|----|------------|--------------|
| 35 | 389 778,00 | 1 281 222,88 |
| 36 | 389 765,18 | 1 281 225,43 |
| 37 | 389 746,98 | 1 281 228,11 |
| 38 | 389 728,63 | 1 281 229,06 |
| 39 | 389 713,63 | 1 281 228,25 |
| 40 | 389 699,36 | 1 281 226,33 |
| 41 | 389 687,03 | 1 281 223,93 |
| 42 | 389 670,76 | 1 281 219,21 |
| 43 | 389 654,94 | 1 281 212,97 |
| 44 | 389 638,51 | 1 281 204,60 |
| 45 | 389 627,05 | 1 281 198,00 |
| 46 | 389 604,08 | 1 281 183,96 |
| 47 | 389 573,43 | 1 281 162,26 |
| 48 | 389 539,96 | 1 281 136,63 |
| 49 | 389 539,09 | 1 281 136,86 |
| 50 | 389 535,62 | 1 281 135,39 |
| 51 | 389 525,72 | 1 281 127,24 |
| 52 | 389 520,04 | 1 281 125,04 |
| 53 | 389 516,99 | 1 281 121,77 |
| 54 | 389 505,05 | 1 281 111,94 |
| 55 | 389 505,82 | 1 281 109,74 |
| 56 | 389 436,85 | 1 281 053,52 |
| 57 | 389 435,55 | 1 281 054,51 |
| 58 | 389 423,12 | 1 281 043,82 |
| 59 | 389 420,61 | 1 281 040,29 |
| 60 | 389 392,29 | 1 281 017,20 |
| 61 | 389 381,62 | 1 281 009,46 |
| 62 | 389 369,79 | 1 281 002,73 |
| 63 | 389 359,43 | 1 280 998,29 |
| 64 | 389 348,86 | 1 280 994,82 |
| 65 | 389 339,26 | 1 280 992,67 |
| 66 | 389 329,70 | 1 280 991,32 |
| 67 | 389 321,66 | 1 280 990,77 |
| 68 | 389 310,66 | 1 280 990,98 |
| 69 | 389 300,19 | 1 280 992,14 |

2.6 Предельные параметры разрешенного строительства, реконструкции объектов капитального строительства, входящих в состав линейных объектов в границах зон их планируемого размещения.

Процент застройки территории составляет 10% от испрашиваемой территории. Минимальные отступы от границ земельных участков в целях определения мест допустимого размещения объектов капитального строительства не устанавливались. Требования к архитектурным решениям объектов капитального строительства, входящих в состав линейных объектов не устанавливались.

2.7 Мероприятия по сохранению объектов культурного наследия от возможного негативного воздействия в связи с размещением линейных объектов.

Строительство линейного объекта не несет возможного негативного воздействия на объекты культурного наследия ввиду отсутствия охранных зон объектов культурного наследия, подпадающих на территорию для строительства линейного объекта.

2.8 Мероприятия по охране окружающей среды.

Объект строительства в соответствии с показателями постановления Правительства РФ от 19.09.98г. №1115 «О порядке отнесения организаций к категориям по гражданской обороне» не категорирован по гражданской обороне (ГО).

В соответствии с СНиП 2.01.51-90 территория, на которой расположен объект строительства не расположена в зонах возможных сильных разрушений, возможного опасного радиоактивного заражения (загрязнения); не располагается в зонах возможного опасного химического заражения и возможного катастрофического затопления.

Проектируемая автомобильная дорога не имеет пересечений с потенциально опасными объектами.

Объект строительства не представляет опасности для рядом расположенных объектов промышленной застройки, и не может привести к возникновению ЧС. Строительство не предполагает хранения, обращения и использования взрывчатых, легковоспламеняющих, ядовитых и радиоактивных веществ и материалов.

На участке проектируемого объекта не предусмотрен технологический процесс, аварийная остановка которого может привести к возникновению ЧС. Проектируемый объект находится в районе не подверженном опасным геологическим процессам, экстремальным ветровым и снеговым нагрузкам, наледям и т.д., поэтому проведение специальных мероприятий по защите территории объекта, зданий, сооружений и оборудования от чрезвычайных ситуаций природного и техногенного характера не требуется.

2.9 Защита территории от чрезвычайных ситуаций природного и техногенного характера, проведение мероприятий по гражданской обороне и обеспечению пожарной безопасности.

Объект является не категорированным по ГО. Проектируемый объект находится в зоне возможного сильного радиационного заражения, светомаскировки и сейсмичности;

- сейсмичность района 5 баллов;
- на территории проектируемого объекта возможны: сильные морозы, снегопады, снежные заносы, налипание мокрого снега, сильный гололед, ливневые дожди, крупный град, жара, оползни, комплекс неблагоприятных природных явлений проектируемый объект категории по ГО не имеет;
- на площадке проектируемого объекта защитное сооружение не предусматривается;
- на территории проектируемого объекта возможны опасные природные процессы: возможны пыльные бури, сильные морозы, сильные снегопады, налипание мокрого снега, ливневые дожди, жара, засуха, чрезвычайная пожароопасность, природные пожары, подтопление, комплекс неблагоприятных природных явлений;
- Потенциально опасные объекты аварии на которых могут повлиять на деятельность проектируемого объекта в непосредственной близости отсутствуют.
- Транспортные коммуникации в районе строительства, аварии на которых могут повлиять на деятельность проектируемого объекта отсутствуют.

- Постановление Госстроя России от 29 октября 2002 г. № 150 и включены в Систему нормативных документов в строительстве (СНиП 11-04-2003) постановлением Госстроя России от 27 февраля 2003 г. № 27 "Об утверждении инструкции о порядке разработки, согласования, экспертизы и утверждения градостроительной документации (в части не противоречащей Государственному Кодексу РФ от 29.12.2004 №190-ФЗ);
- Градостроительным кодексом Российской Федерации №190-ФЗ от 29.12.2004г.
- Земельным кодексом Российской Федерации №136-ФЗ от 25.10.2001г;
- Постановления №564 от 12.07.2017г об утверждении "Положения о составе и содержании проектов планировки территории, предусматривающих размещение одного или нескольких линейных объектов"
- СП 42.13330.2011 Градостроительство. Планировка и застройка городских и сельских поселений. Актуализированная редакция СНиП 2.07.01-89*
- СНиП 11-04-2003 "Инструкция о порядке разработки, согласования, экспертизы и утверждения градостроительной документации".
- ГОСТ Р 22.0.01-94 «Безопасность в чрезвычайных ситуациях. Основное положение»
- ГОСТ 22.3.03-97 «Безопасность в чрезвычайных ситуациях. Защита населения. Основные положения»
- Сборник методик по прогнозированию возможных аварий, катастроф, стихийных бедствий в РСЧС.
- Приказ Ростехнадзора от 11.03.2013 N 96 "Об утверждении Федеральных норм и правил в области промышленной безопасности "Общие правила взрывобезопасности для взрывопожароопасных химических, нефтехимических и нефтеперерабатывающих производств" (Зарегистрировано в Минюсте России 16.04.2013 N 28138)